

## Perfin van een kwekerij annex tuincentrum

(Door: Jan van Riel; uit: Perfinpost nr. 135, feb. 2021)

F.I./M. Afkorting voor Fratelli Ingegnoli Milano (Stabilimento Agrario Botanico)  
Vertaald: Een bedrijf voor land en tuinbouwgewassen)

Het bedrijf heeft drie verschillende perforators gehad welke na elkaar gebruikt werden. Vanaf 1895 tot 1901 F.I. daarna van 1901 t/m 1909 F.I./M. en tot slot van 1910 t/m 1935 weer F.I. maar nu met een rechte onderstreep van de F.



Afb. 1: Briefkaart met de perfin F.I./M., gedateerd 29-03-1907

De 1<sup>e</sup> kaart (zie afbeelding 1) is afgestempeld op 28 maart 1907 om 10 uur 's avonds in het treinpostkantoor van Milaan. Hij is voorzien van een 10 centesimi postzegel wat de juiste frankering is voor binnenlands gebruik. De zegel is voorzien van de perfin F.I./M. De kaart is bij aankomst te Palermo afgestempeld op 31 maart 1907 en bezorgd bij de 11<sup>e</sup> Prins van Lampedusa door bezorger nr. 89 die zijn stempel erop zette. De geadresseerde was Giulio Maria Tomasi Prins van Lampedusa die in het Palazzo Mirto te Palermo woonde.

Afb. 2: Guiseppe Tomasi di Lampedusa



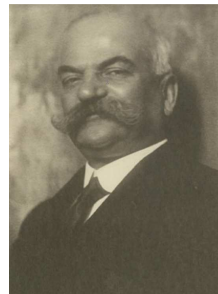
Dit paleis werd in 1943 tijdens de 2<sup>e</sup> Wereldoorlog totaal verwoest door een Amerikaans bombardement. Achterop schrijft Ingegnoli dat hij een pakket met 5 kilo medicinale kruiden heeft opgestuurd voor Lire 10,85 inclusief porto en belasting.



Afb. 2: Briefkaart met de perfin F.I., gedateerd 11-04-1922

De 2<sup>e</sup> kaart is afgestempeld op 11 april 1922 eveneens in het treinpostkantoor van Milaan tussen 22.00 en 23.00 uur. Hij is voorzien van een postzegel (met het 3<sup>e</sup> perfin F.I.) van 15 centesimi wat het juiste tarief is voor een briefkaart naar Nederland. Er staat geen aankomst stempel op, maar de postbode heeft wel zijn stempel A22 geplaatst. Ing. Ricci woonde op nr. 16 aan de Kloosterweg te Heerlen, waar nu een groot appartementengebouw staat. Het bedrijf begon in 1789 op een uitgestrekt gebied op het platteland waar nu het Centraal Station van Milaan is. De magistraat dr. Antonio Ingegnoli begon hier met het kweken van een selectie fruitbomen, sierplanten en graszaden. Met behulp van de beste Italiaanse botanici werd een verbeterde genetische selectie gemaakt voor granen en andere voedergewassen.

Zijn drie zoons Francesco, Vittorio en Paolo nemen het bedrijf over in 1887 onder de naam "Società Commerciale in nome collettivo Fratelli Ingegnoli". Het is een van de eerste agro botanische bedrijven in Europa.



Afb. 3: Franscesco Ingegnoli



Afb. 4: officiële opening van de kwekerij in 1887 met F. Ingegnoli

Gebaseerd op vernieuwende technologie wil het bedrijf aan de behoefte van boeren, tuinders maar ook amateurs voldoen door de best mogelijke kwaliteit te leveren. Het bedrijf is nu gevestigd op de Corso Loreto 45 te Milaan en is nu bekend in heel Italië en daarbuiten met zijn nieuwe bloem- en tuinbouw gewassen die exclusief gemaakt zijn met hulp van internationaal vermaarde botanisten.



De afgebeelde catalogus (zie afb. 5) dateert van 1900.

In 1991, bijna honderd jaar later, worden er meer dan 200.000 klanten bediend door een volledig geautomatiseerde postorderdienst.

Het bedrijf breidt zich uit tot 700 Milanese roeden (ca.50 hectare).

Het bedrijf is nog steeds in handen van de familie met een zesde generatie Ingegnoli aan het roer, wat ongekend is in de wereld van de productie van zaden en planten.

Afb. 5: Catalogus van de Fratelli Ingegnoli uit 1900.

De ingenieurs waren de eersten die vanuit Japan de “Kaki” (een soort tomaat) naar Europa importeerden. In 1888 schreef Giuseppe Verdi aan de gebroeders Ingegnoli een dankbriefje voor het sturen van de vruchten die van de eerste planten geogst waren.

In 1997 werd een nieuwe fabriek in Milaan operationeel, toegankelijk voor alle klanten groothandel alsook particulier met voldoende plaats voor het laden en lossen. In dat zelfde jaar introduceerde Fratelli Ingegnoli de ‘Tuin van Viale Pasubio’ waarin de klanten en liefhebbers alle producten uit de catalogus kunnen vinden voor de tuin, van sierplanten in potten tot fruitbomen en van zaden tot gewasbeschermingsmiddelen. Zelfs de speciale ‘Bonsai’ maar ook middelen voor tuinonderhoud.

Het tuincentrum ligt recht tegenover het hoofdkantoor en beslaat 6500 m<sup>2</sup> waarvan 800 m<sup>2</sup> kassen. Om alles compleet te maken is er een technisch bureau voor tuinarchitectuur en probleem oplossingen in de groente en fruitsector.

Jan van Riel

**Bronnen:** *Eigen catalogus, Vaccari catalogus en internet.*