

AFSCHEID VAN DE PNEM

(door Huber van Werkhoven; uit: Perfinpost 95, november 2010)

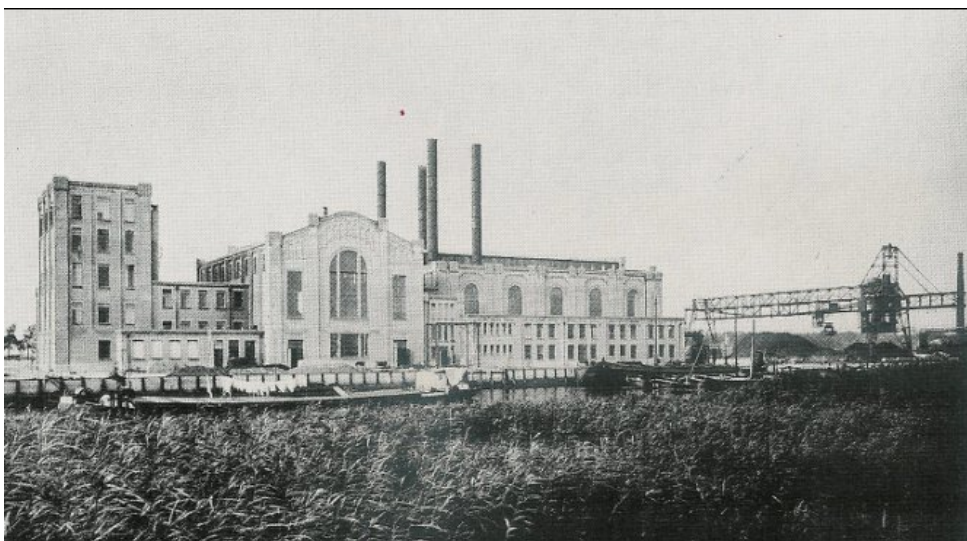


Er zijn tamelijk veel leden van onze vereniging die een baan hebben gehad bij de Pnem. De bedrijfscultuur leek daar enigszins op die van de PTT. Als je bij de Pnem werkte, zat je gebeiteld tot je pensioen. Velen begonnen onder aan de ladder en kregen de gelegenheid binnen het bedrijf carrière te maken. Het was een goede werkgever waar vader, broers en zussen ook werkten en ieder elkaar kende. Directeur Petit zorgde goed voor 'zijn' personeel.

Voor gepensioneerden komt het echter steeds verder van hen af te staan. Het is allemaal veel zakelijker geworden en gigantisch groot. Aanvankelijk zorgde de Pnem voor de stroom in de provincie Noord-Brabant. De Pnem nieuwe stijl werd een energiemaatschappij die zich ook bezighield met de levering van gas, warmte, water en de signalen van centrale-antenne-installaties.

In 1997 vond de fusie plaats met het Limburgse Mega. In 1999 kwam daar het Noord-Nederlandse Edon bij. Vanaf dat moment verdween de naam Pnem en werd het Essent. Wat één van Brabants kroonjuwelen was ligt nu tenslotte in de uitverkoop. Het Rheinisch-Westfälisches Elektrizitätswerk (RWE) gaat zo goed als zeker het energiebedrijf Essent overnemen voor de lieve som van 9,3 miljard euro. Gedeputeerde Annemarie Moons jubelt, want de provincie Noord-Brabant ziet als grootaandeelhouder (30,8%) dit jaar een schip met heel veel geld binnenvaren: 2,3 miljard schoon in het handje.

Het personeel klaagt niet, want 's-Hertogenbosch behoudt zijn hoofdkantoor en het zittende personeel mag onderling twintig miljoen verdelen. Toch steekt velen het gemak waarmee politiek Den Haag zoiets wezenlijks als de energievoorziening in de uitverkoop doet. En de consumenten zijn bang het gelag te moeten gaan betalen.



Afb. 1: De Dongecentrale te Geertruidenberg in 1919

Het is begonnen in 1914. Toen ontstond de N.V. Provinciale Noordbrabantsche Electriciteits-Maatschappij en kreeg meteen het monopolie voor de productie en het transport van elektrische energie. Vóór de Eerste Wereldoorlog deed de provincie aan een lappendeken denken met her en der verspreid liggende, kleinschalige krachtstations. Bovendien dreigden de dorpen en het platteland verstoken te blijven van elektriciteit.

De hoofdzetel van de Pnem kwam in de provinciehoofdstad (afb. 2). Een tweede belangrijke plaats werd Geertruidenberg. Daar verrees de provinciale stroomfabriek. De nabijgelegen rivier de Donge garandeerde de aanvoer van brandstof en voorzag de centrale van het benodigde koelwater (afb. 1).

De Eerste Wereldoorlog deed echter de bouw stagneren. Er kwamen aanvankelijk veel stroomstoringen voor en de directie werd bovendien geplaagd door sabotage, woedende gemeentebesturen, onfrisse verdachtmakingen, oplichting, ontevreden klanten en geldgebrek. Desondanks vertoonde de Pnem al gauw een gezonde groei. De afzet in kWh nam gestaag toe en men liet een groter hoofdkantoor bouwen (afb. 3). De elektriciteitsvoorziening was immers motor van de economische ontwikkeling geworden. Door nieuwe grote afnemers, zoals de Nederlandse Spoorwegen, werden nieuwe, grotere centrales noodzakelijk. Zelfs de malaise van de depressie in de jaren dertig kon het gezonde, krachtige bedrijf niet deren.

Toch werd de elektriciteitsvoorziening in Noord-Brabant nog een keer grondig verstoord toen de Duitsers vlak voor hun vertrek uit Zuid-Nederland enkele krachtstroomstations en de Dongecentrale in de lucht lieten vliegen. Ze wisten toen namelijk nog niet dat ze 65 jaar later toch de heerschappij zouden krijgen.



Afb. 2 en 3: Het eerste hoofdkantoor van de Pnem aan de Keizerstraat en het tweede aan de Koningsweg (1922). Het eerste is gesloopt, het tweede is in gebruik voor verschillende kantoren en appartementen.

In 1953 werd de grote Amercentrale bij Geertruidenberg in bedrijf gesteld. De Pnem opende in 1956 in 's-Hertogenbosch een nieuw hoofdkantoor aan het Willemsplein, dat vanwege zijn luxueuze aankleding in de wandelgangen al spoedig 'petit palais' heette (afb. 4). Ligt hier de kiem van het huidige nabijgelegen Paleiskwartier?



Afb. 4: het 'petit palais' aan de Dommel

Onder toenemende druk van de rijksoverheid kwamen de provinciale elektriciteitsbedrijven tot steeds verdergaande vormen van coöperatie. Waartoe dat uiteindelijk zou leiden is bekend.

Al snel na de geboorte van de Pnem schafte men in 1917 op het hoofdkantoor een perforator aan voor de bedrijfspostzegels. Deze bleef in gebruik tot en met 1944. De perfins P.N.E.M. staan schuin in de zegels (afb. 5, 6, 11 en 12). De zegels waarin de perfins voorkomen betreffen vooral die voor het binnenlandse tarief, zowel voor drukwerk als voor brieven. De Pnem is één van de weinige bedrijven die ook toeslagzegels, voornamelijk kinderzegels, gebruikte (afb. 6). In 1944 is de perforator verdwenen, mogelijk door de oorlogsomstandigheden.



Afb. 5: PNEM 1
(geen punt na de E)



Afb. 6: Kinderzegel
met PNEM 1



Afb. 7: PNEM 2



Afb. 8: slordige PNEM 2



Van 1944 tot 1952 heeft de Pnem zijn zegels niet geperforeerd. In 1951 bestelde het bedrijf een nieuwe perforator bij de Cliché en Stempelfabriek A.C. Verhees. Ditmaal met de letters P.N. en E.M. rechthoekig onder elkaar geplaatst (afb. 7, 8). Vanaf februari 1952 was het apparaat operationeel (afb. 9). De districtskantoren bestelden bij het hoofdkantoor de geperforeerde zegels. Vandaar het voorkomen van de Pnem perforatie met afstempelingen uit de grotere Brabantse gemeenten (afb. 10).

Afb. 9: De perforator van PNEM 2 was ongeveer 15 cm. hoog. Hij woog 2 kilo. Een laatje ving de uitgeponste gaatjes op.

Men kon met het apparaat vijf zegels tegelijk, harmonicagewijs gevouwen, perforeren en meestal kwam de perfin mooi in het midden terecht. De chef Algemene Zaken bij de Pnem schijnt filatelist te zijn geweest, die de jongste bediende op de postkamer instructie gaf om 'mooi te perforeren'. Deze chef had veel affiniteit met die perfin. Dat zal ertoe hebben bijgedragen dat de Pnem er zo lang mee is doorgedaan.

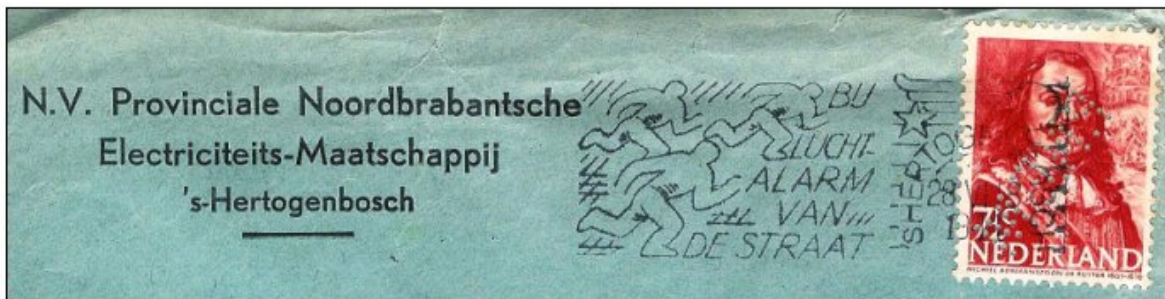
In 1972 heeft de PTT de perfin-regeling uit de voorschriften geschrapt. Daarna golden poststukken voorzien van perfin-postzegels als ongefrankeerd. Toch is nog geruime tijd oogluikend toegestaan dat een aantal bedrijven hun perfins bleven gebruiken. In 1986 is daaraan echter een einde gekomen.



Afb. 10: PNEM 2, verzonden bij districtskantoor Roosendaal.



Afb. 11: Vraag niet hoe het kan, maar . deze zegels met PNEM 2 zijn nog afgestempeld op 2 januari 2007.



Afb. 12: Brief met PNEM 1, laat gebruikt d.d. 28 juni 1944.



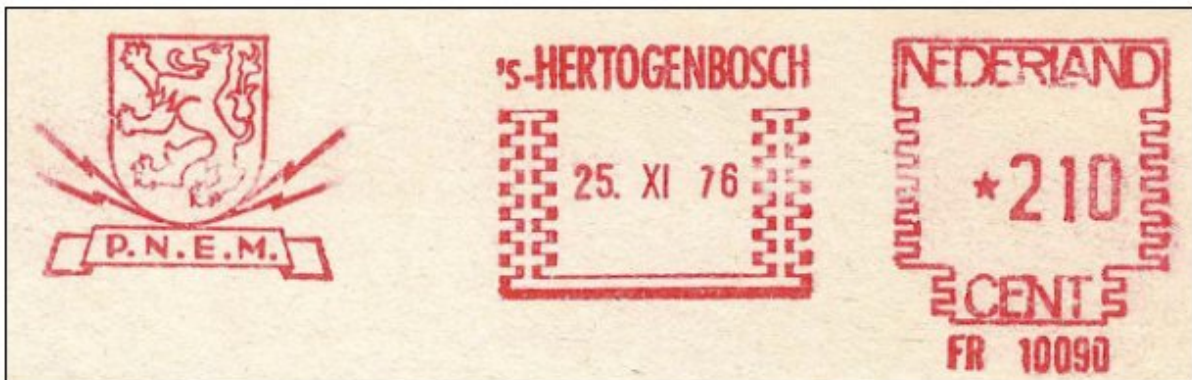
Afb. 13: Briefkaart met PNEM 1, d.d. 8 september 1927. Reclamehandstempel 'Vestig u in Den Bosch-1. 's-Hertogenbosch Bouwgrond v. Handel & Industrie.

Dat neemt niet weg, dat men bij de Pnem ook nog in 1987 met perfin-zegels bleef frankeren. Hoewel er geen opdracht is gegeven ermee te stoppen, vond men op een moment toch, dat men wat kinderachtig bezig was. De frankeermachine had namelijk al lang het pleit gewonnen van de perforator (afb. 13, 14, 15, 16). Met het uit gebruik nemen van de perforator van de Pnem in 1987 is de officiële geschiedenis van de perfins in Nederland beëindigd (zie echter afb. 11).

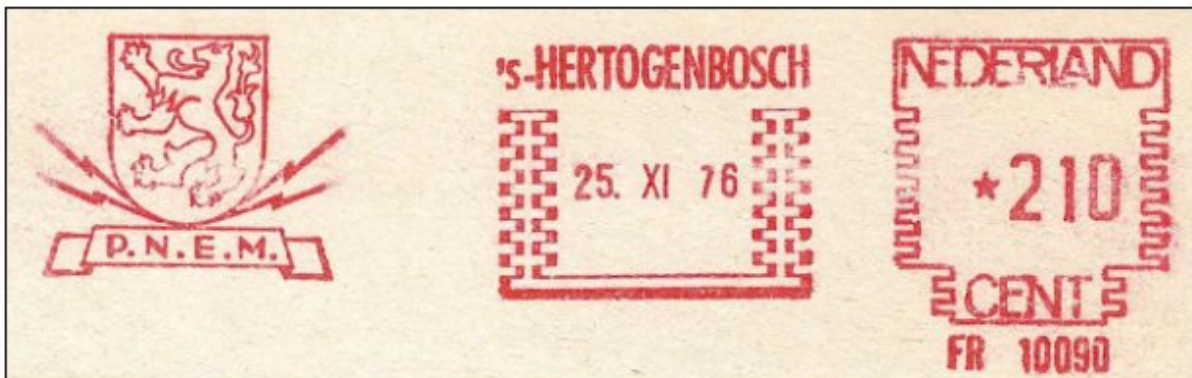
Bronnen:

Dr. J.F.E. Bläsing: Mensen & Spanningen, 1992.

Jan L. Verhoeven: De perfins van de PNEM in de catalogus van Perfilex '97.



Afb. 14: Francotyp frankeerstempel d.d. 30 oktober 1951



Afb. 15: Francotyp frankeerstempel d.d. 25 november 1976



Afb. 16: Francotyp frankeerstempel d.d. 17 maart 1982. Het milieubewustzijn doet zijn intrede: 'Wees verstandig met energie.'



Afb. 17: Aangetekende brief van Essent d.d. 24 januari 2002.